

Документ подписан простой электронной подписью  
Информация о владельце:  
ФИО: Щербакова Елена Сергеевна  
Должность: Ректор  
Дата подписания: 30.12.2020 16:08:41  
Уникальный программный ключ:  
28049405e27773754b421c0f7cbfa26845443136099bce4b104519413ca



**ЧАСТНОЕ ОБРАЗОВАТЕЛЬНОЕ УЧРЕЖДЕНИЕ  
ВЫСШЕГО ОБРАЗОВАНИЯ ТУЛЬСКИЙ ИНСТИТУТ УПРАВЛЕНИЯ И  
БИЗНЕСА ИМЕНИ НИКИТЫ ДЕМИДОВИЧА ДЕМИДОВА  
(ЧОУ ВО ТИУБ им. Н.Д. Демидова)**

УТВЕРЖДАЮ  
заведующий кафедрой  
«Экономика и управление»

к.э.н. И.В. Тарасова  
«30» января 2020 г.

**МЕТОДИЧЕСКИЕ УКАЗАНИЯ ПО ПОДГОТОВКЕ И ЗАЩИТЕ  
КУРСОВОГО ПРОЕКТА ПО ДИСЦИПЛИНЕ  
«РЕГИОНАЛЬНОЕ УПРАВЛЕНИЯ»**

Укрупненная группа	38.00.00 Экономика и управление
Направление	38.03.04 Государственное и муниципальное управление
Профиль	Государственная и муниципальная служба

Тула - 2020

## ВВЕДЕНИЕ

Подготовка специалистов в области государственного и муниципального управления невозможна только при использовании традиционных методов обучения. Важное место в этом вопросе занимают активные формы обучения, приближающие учебный процесс к организационно-производственным ситуациям. Одной из важнейших форм подготовки высококвалифицированных управленческих кадров для работы в условиях рыночной экономики является курсовой проект.

Выполнение курсового проекта по дисциплине «Региональное управление» направлено на формирование у студентов понимания современной системы государственного и муниципального управления в условиях современных условий, умения планировать и управлять, формировать команды, анализировать риски и управлять изменениями в социально-экономическом развитии.

Основная задача курсового проекта – способствовать развитию у студентов навыков самостоятельного, творческого подхода к разработке проектных мероприятий, основываясь на работе с различными научными источниками отечественных и зарубежных авторов, законодательными актами.

Выполнение курсового проекта по дисциплине «Региональное управление» направлено на формирование у студента следующих компетенций:

способностью использовать основы экономических знаний в различных сферах деятельности (ОК-3);

владением навыками количественного и качественного анализа при оценке состояния экономической, социальной, политической среды, деятельности органов государственной власти Российской Федерации, органов государственной власти субъектов Российской Федерации, органов местного самоуправления, государственных и муниципальных, предприятий и учреждений, политических партий, общественно-политических, коммерческих и некоммерческих организаций (ПК-6),

умением моделировать административные процессы и процедуры в органах государственной власти Российской Федерации, органах государственной власти субъектов Российской Федерации, органах местного самоуправления, адаптировать основные математические модели к конкретным задачам управления (ПК-7),

владением основными технологиями формирования и продвижения имиджа государственной и муниципальной службы, базовыми технологиями формирования общественного мнения (ПК-11),

Способностью эффективно участвовать в групповой работе на основе знания процессов групповой динамики и принципов формирования команды (ПК-19).

Курсовой проект должен показать глубину усвоения студентами дисциплины «Региональное управление», умение применять различные методы в анализе основных проблем инвестиционного менеджмента и разработки эффективных управленческих решений, направленных на успешное осуществление инвестиций. Кроме того, позволяет проявить способность обобщать теоретические положения инвестиционного менеджмента, способствовать реализации управленческих решений.

Применение практических навыков разработки и принятия управленческих решений позволяет студенту создавать собственное представление о принципах управления инвестиционной деятельностью.

Методические указания к структуре, содержанию и оформлению курсовых проектов предназначены для оказания практической помощи студентам и руководителям

Данные методические указания являются обязательными для руководителей курсовых проектов и студентов ЧОУ ВО ТИУБ им. Н.Д.Демидова.

Методические указания определяют структуру курсового проекта, содержание каждого элемента курсовых проектов и требования к оформлению.

### **СТРУКТУРА КУРСОВОГО ПРОЕКТА**

Объем курсового проекта по дисциплине «Региональное управление» не должен превышать 50-60 страниц машинописного текста.

В рукописном виде курсовые проекты к защите не допускаются.

Приложения в указанный объем курсового проекта не входят.

Курсовой проект в обязательном порядке должен содержать:

- титульный лист;
- содержание;
- введение;
- основную часть;
- заключение;
- список нормативно-правовых актов, литературы и статей, используемых при разработке курсового проекта (список литературы);
- приложения.

Основная часть в курсовых проектах должна состоять из двух-трех разделов и двух-трех подразделов в каждом разделе;

Количество подразделов в разделах курсового проекта должны быть одинаковым.

Подподразделы (1.1.1. и т.д.) в курсовом проекте выделять не следует.

В курсовом проекте в каждом подразделе должно быть - не менее пяти страниц.

Количество страниц в основной части - 40-50. Количество страниц в заключении: - три.

Количество страниц в разделах курсового проекта должно быть примерно одинаковым.

### **ВЫБОР ТЕМЫ КУРСОВОГО ПРОЕКТА**

Тематика курсовых проектов представлена в приложении 1 и носит рекомендательный характер. Студент может выбрать любую заинтересовавшую его тему в соответствии с индивидуальными способностями и интересами, а также в связи со спецификой профессиональной деятельности и личными интересами при управлении инвестиционными проектами.

Студенты, имеющие склонность к углубленному изучению менеджмента, могут выбрать тему, связанную с методологическими проблемами формирования стратегий и разработке управленческих решений при осуществлении инвестиционной деятельности.

Студентам, которые успешно изучили экономическую теорию и другие экономические дисциплины, целесообразно заняться разработкой тем связанных с управлением инвестициями, их влиянием на экономические показатели деятельности предприятия и его конкурентоспособность. Студенты, увлекающиеся дисциплинами социально-гуманитарного цикла (философией, социологией, культурологией, психологией) могут выбрать темы посвященные проблемам общения, лидерства и стиля управления при реализации инвестиционных проектов.

Студентам, имеющим хорошую подготовку в области информационных технологий, следует писать курсовой проект по тематике, связанной с разработкой и внедрение информационных технологий или их использованием в процессе осуществления инвестиционной деятельности.

Впоследствии рассмотрение темы курсового проекта может быть продолжено в процессе выполнения дипломного проекта.

### **СОДЕРЖАНИЕ КУРСОВОГО ПРОЕКТА**

Конкретное содержание курсового проекта определяется темой исследования. Вместе с тем, курсовой проект в обязательном порядке должен

иметь теоретическую, аналитическую и конструктивную (рекомендательную) части.

**Содержание введения.** Во введении в первую очередь на двух-трех страницах раскрывается актуальность исследуемой темы, отражающая суть проблемной ситуации, роль, место и значение изучаемых вопросов инвестиционного менеджмента. Итоги этого краткого исследования-доказательства можно подвести предложением типа: «Вышесказанное определяет особую актуальность исследуемой темы».

При обосновании **актуальности выбранной темы** автор должен, используя убедительные аргументы, доказать научную и/или практическую значимость исследования, посвященного рассмотрению различных аспектов, связанных с управлением инвестиционными проектами в соответствии с темой исследования.

Далее во введении отражается цель, задачи, объект и предмет исследования, основные источники, используемые в процессе исследования.

**Цель исследования** – предполагаемый результат, который должен быть достигнут в результате выполнения инвестиционного проекта.

**Задачи** – это разбиение цели на более мелкие подцели, последовательно достигаемые в процессе выполнения курсового проекта. Обычно количество задач соответствует количеству параграфов в основной части проекта в соответствии ее разделами. Качество курсового проекта, а, соответственно, и его оценка, напрямую зависит от того, как и насколько полно решены задачи исследования и достигнута ли поставленная в начале исследования цель.

Формулировку задач, решаемых в курсовом проекте, необходимо определять словами: изучить, установить, исследовать, систематизировать, проанализировать; дать оценку, выявить, обосновать предложения, разработать рекомендации и иные аналогичные задачи, и т.д.

*Пример.*

Тема. «Принятие и исполнение государственного решения»

Цель исследования - выбор оптимального варианта управленческого решения.

Для достижения указанной цели необходимо последовательно решить следующие задачи.

-охарактеризовать понятие и сущность государственного управленческого решения;

- изучить виды и формы государственных управленческих решений;

-рассмотреть содержание процесса принятия государственных управленческих решений;

- составить краткую характеристику МО Ломинцевское Щекинского района;
- исследовать технологию разработки и принятия управленческого решения;
- дать оценку эффективности исполнения управленческого решения на основании результатов его мониторинга и контроля.

**Объект исследования** – орган государственной власти / муниципального управления, с использованием фактических данных которого выполняется курсовой проект, например:

Объект исследования – Муниципальное образование Ломинцевское Щекинского района (далее – МО Ломинцевское).

**Предмет исследования** – это то, что находится в границах объекта и именно на него направлено основное внимание. Формулировка предмета исследования должна перекликаться с темой курсового проекта.

*Пример.*

Предмет исследования – процесс разработки и принятия управленческого решения в органе муниципального управления.

Во введении также необходимо сделать также **краткий обзор литературы** по изучаемой тематике, например, в виде перечисления фамилий (без указания работ) наиболее видных исследователей, чьи труды представлены в списке литературы.

*Пример.*

В процессе выполнения курсового проекта были использованы нормативно-правовые акты Российской Федерации, данные МО Ломинцевское; учебные пособия, монографии и статьи ведущих отечественных ученых-экономистов по проблемам принятия управленческих решений в сфере государственного и муниципального управления, таких как Дункан Джек У, Герчикова И.Н., Лукичева Л.И., Егорычев Д.Н., Клебанов А.И., Фатхутдинов Р.А. и другие.

В конце вводной части желательно указать, какие методы были использованы при выполнении курсового проекта.

*Пример.*

При выполнении курсового проекта применялись методы функционально-стоимостного анализа, экономико-математического моделирования, статистические методы, метод наблюдения, графический метод.

Объем введения - 2 листа.

*Пример.*

При выполнении курсового проекта применялись методы экономико-

математического моделирования, методы экономического анализа, статистические методы, метод наблюдения, графический метод.

Рекомендуемый объем введения 2-3 листа.

***Важно ! Каждый элемент введения имеет свою функциональную нагрузку, а отсутствие хотя бы одного из них является основанием для снижения оценки.***

Наиболее часто встречающиеся типичные ошибки во введении: приведение формулировок основных понятий, раскрывающих сущность и функции предмета исследования, которые необходимо излагать в теоретической части;

Крайне неудачным, стилистически и структурно, началом курсового проекта является ее первый абзац (Моя тема очень актуальная, поэтому я ее выбрала ...). Местоимения «Я», «МОЕ» и т.п. в курсовом проекте употребляться не должны. Следует использовать оборот: «В данном проекте...» .

### **Содержание основной части курсового проекта.**

В теоретической части курсового проекта в трех подразделах (1.1., 1.2., 1.3.) описываются теоретические, экономические или методические основы исследуемой темы (сущность, виды, классификация, функции, принципы, методы, методики и т.п.).

В связи с этим основное внимание уделяется рассмотрению основных понятий и терминов, которые будут использоваться при раскрытии темы, содержанию таких понятий, как «государственное управление», «муниципальное управление» и их роли в современных условиях, особенностям государственной и муниципальной службы на современном этапе, оценке эффективности социально-экономического развития территорий.

Могут быть представлены приемы и методы государственного и муниципального управления, а также его зарубежный опыт осуществления инвестиций в целях повышения конкурентоспособности хозяйствующих субъектов, а также другие вопросы, которые ставит перед собой автор при рассмотрении выбранной темы и т.д.

При выполнении теоретического раздела студент должен пользоваться как фундаментальные литературные источники (монографии, учебники, учебные пособия), так и материалы по проблемам государственного и муниципального управления, формирования стратегий развития территорий, опубликованные в специализированной периодической печати (научные и популярные журналы и газеты, брошюры).

**Теоретический раздел должен включать строго 3 подпункта (обозначаются: 1.1 Название, 1.2 Название, 1.3 Название), размер (объем)**

**каждого подпункта должен составлять 5-6 листов.**

Типичные ошибки: представление в разделе аналитических материалов, задач, таблиц и др., которые должны содержаться в аналитической части проекта.

В аналитической части курсового проекта необходимо в трех подразделах (2.1., 2.2., 2.3.) представить краткую характеристику объекта исследования, раскрыть и проанализировать его фактическое состояние на момент исследования, выявить на основе динамики основных показателей основные тенденции.

В аналитическом разделе следует представить необходимый табличный материал, построить на его основе диаграммы, графики, проанализировать состояние, тенденции развития. Проведенный анализ, его результаты являются основой для написания конструктивной части курсового проекта и постановкой проблем разработки инвестиционного проекта, требующих решения.

Во втором разделе автор должен отразить основные результаты практического исследования, основанного на результатах рассмотрения выбранной темы с использованием практических материалов конкретного органа государственного / муниципального управления или муниципального образования.

При этом в обязательном порядке в подразделе 2.1 должны быть представлены основные характеристики объекта исследования.

При этом в обязательном порядке должны быть представлены основные характеристики органа управления - объекта исследования, включая:

- историю создания и развития исследуемого государственного / муниципального учреждения; в отношении территориального образования следует указать его основные географические особенности, оказывающие влияние на развитие (природные особенности, традиционные промыслы, степень и характер влияние ближайших крупных городов, наличие градообразующих предприятий и т.п.);

- организационную структуру органа управления, его масштаб деятельности, значение и роль в регионе;

- экспресс-анализ основных показателей социально-экономического развитие региона (не менее, чем за 3 последних года);

- организационная структура, подразделения и службы, обеспечивающие осуществление управленческой деятельности;

- кадровый состав рассматриваемого органа государственного / муниципального управления (государственного учреждения), его структура и динамика, наличие и состояние кадрового резерва и т.п.



Данный перечень позиций может быть изменен или дополнен в зависимости от специфики объекта исследования курсового проекта.

Особое внимание необходимо уделить изучению структур, осуществляющих непосредственное решение задач, связанных с осуществлением государственного / муниципального управления и оценке его эффективности.

Анализ указанных показателей должен охватывать не менее 3-х последних лет, предшествующих году, в котором выполняется проект.

Результаты, полученные в результате анализа соответствующих показателей, должны быть наглядно представлены в виде графиков, диаграмм, и т.п.

В последующих подразделах аналитической части курсового проекта проводится анализ и оценка проблемы на основе изученного материала. Описываются и анализируются: состояние внешней и внутренней среды. При рассмотрении указанных вопросов необходимо использовать такие методы стратегического менеджмента, как SWOT- и STEP-анализа.

Также целесообразно провести оценку инвестиционного потенциала территории.

Практический материал, изложенный во втором разделе курсового проекта, должен послужить обоснованием необходимости и целесообразности осуществления выпускной квалификационной работы.

В конструктивной части курсового проекта в двух-трех подразделах на основе проведенного анализа объекта и предмета исследования, всестороннего раскрытия практик решения соответствующих задач в объекте исследования и сопоставления его итогов с аналитической частью разрабатывается конкретный инвестиционный проект и дается обоснование его экономической эффективности для конкретного предприятия.

Автором курсового проекта должны быть предложены методы, модели управления, технологии, разработанные на основе современных представлений и научных знаний, которые целесообразно применять для улучшения функционирования объекта исследования.

Автор курсового проекта должен показать умение сопоставлять различные решения, проводить сравнительный анализ, обосновывать необходимость выбора наиболее перспективных методов и способов. Кроме того, следует предложить и убедительно обосновать такой проект, который направлен на повышение конкурентоспособности и получения дополнительной прибыли.

В связи с этим в обязательном порядке должны быть представлены

расчеты, обосновывающие эффективность предлагаемых решений в сфере курсового проектирования. В целях более полного обоснования и доказательства своих предложений в разделе могут быть представлены таблицы, графики, диаграммы, расчеты и другие иллюстрации, выполненные в соответствии с установленным порядком.

При этом целесообразно использовать методы экономико-математического моделирования, включая линейное программирование, а также корреляционный, регрессионный и дисперсионный анализ социально-экономических процессов и явлений.

**Заключения.** Основное требование к заключению - изложить суть всего курсового проекта на двух-трех страницах.

Заключение исполняет роль концовки, обусловленной логикой проведенного исследования, которая носит форму синтеза накопленной в основной части курсового проекта. Этот синтез - последовательное, логически стройное изложение полученных итогов и их соотношение с общей целью и конкретными задачами, поставленными и сформулированными во введении.

Заключение не должно носить характер сжатого пересказа всего курсового проекта, в нем должны быть изложены итоговые результаты. Это означает, что в заключении обобщаются теоретические и практические моменты проекта, т.е. формулируются выводы и предложения (желательно по каждому разделу и подразделу). Выводы и предложения должны быть сформулированы точно и лаконично, отражая результаты всего курсового проекта. Выводы и предложения излагаются в виде отдельных абзацев, но при этом не нумеруются.

Начать заключение целесообразно со следующего предложения:

«По итогам проведенного исследования сделаны следующие выводы».

При обобщении материала следует использовать обороты: «В данном курсовом проекте ...», «При изучении материала ...», «По итогам проведенного исследования ...» и т.п.

**Важно! В заключении не должен излагаться какой-либо новый материал, даже если он и имеет непосредственное отношение к теме курсового проекта.**

Далее на основе плана курсового проекта по каждому подразделу, начиная с 1.1., излагается сущность подраздела в виде двух-трех предложений.

Аналитическая и конструктивная главы могут быть изложены в заключении следующим образом: «Анализ состояния ... позволил выявить следующие проблемы, (далее - их краткое содержание). В данном курсовом проекте предлагаются следующие направления по их разрешению, (далее - краткое

содержание конкретных предложений). Их реализация позволит ...».

Типичные ошибки - нумерация проблем и предлагаемых мероприятий.

## **ОФОРМЛЕНИЕ КУРСОВОГО ПРОЕКТА**

### ***Общие требования.***

Курсовой проект представляется с титульным листом. Пример оформления титульного листа приведен в Приложении 2.

Курсовые проекты печатаются на одной стороне листа формата А4 (210x297 мм).

Поля составляют: слева - 30 мм, справа - 10 мм, сверху и снизу - 20 мм.

Шрифт: № 14 Times New Roman с полуторным интервалом между строк (абзац - междустрочный интервал - полуторный).

Типовые ошибки: шрифт № 12 Times New Roman заменяется шрифтом № 12 Arial.

Введение, главы в курсовом проекте, заключение, список литературы, приложения начинаются с новой страницы.

Подразделы с новой страницы не начинают, кроме тех случаев, когда после заголовка подраздела остается четыре строки до конца страницы.

Курсовой проект должен быть сброшюрован в папке.

Нумерация страниц в курсовом проекте должна быть сквозной, начиная с титульного листа, арабскими цифрами. Номера страниц указываются сверху страницы посередине или по правому краю. Титульный лист считается первой страницей, содержание - второй, введение - третьей и т.д.

### **Оформление содержания.**

Содержание курсового проекта представляет собой его план. В плане не должно быть переносов, строки не должны пересекать указатель номеров страниц. Поэтому содержание лучше оформлять в табличном виде, скрыв при этом внешние и внутренние границы таблицы.

Пример оформления содержания приведен в Приложении 3.

Нумерация глав и подразделов в плане и основной части производится арабскими цифрами.

#### *Пример.*

1. Теоретические основы разработки инвестиционных проектов
  - 1.1. Понятие, классификация и роль инвестиционных проектов в развитии предприятия
  - 1.2. Содержание и основные функции процесса управления инвестиционными проектами
  - 1.3. Основы оценки эффективности инвестиционных проектов

При оформлении заголовков разделов курсового проекта используются главы **Заголовки 1-го уровня (названия разделов)** шрифт 14 Times New Roman. Жирный. Заглавные буквы. Междустрочный интервал 1,5. Выравнивание от центра, без отступа красной строки.

*Пример.*

## **1. ТЕОРЕТИЧЕСКИЕ ОСНОВЫ РАЗРАБОТКИ И ПРИНЯТИЯ ГОСУДАРСТВЕННЫХ РЕШЕНИЙ**

**Заголовки 2-го уровня (названия подпунктов)** следуют через 2 (на 3-ий) интервала от предыдущего текста (заголовка), шрифт 14 Times New Roman. Жирный. Строчные буквы. Междустрочный интервал 1,5. Выравнивание от центра, без отступа красной строки.

*Пример.*

### **1.1 Концептуальные основы принятия и принятия государственных решений**

Такой же отступ (2 интервала) следует после заголовка.

В проекте целесообразно использовать заголовки только 2-х уровней. Таким образом, в содержание включаются заголовки только 1-го и 2-го уровней. Заголовки «введение», «заключение», «список литературы» оформляются как заголовки 1-го уровня (названия разделов).

В конце заголовков разделов, подразделов, таблиц и рисунков точки не ставятся и переносы слов не допускаются.

Типичные ошибки:

- нет пустых строк между заголовком и текстом;
- наличие точек в конце заголовков, переносов слов;
- несоответствие заголовка главы и/или подраздела содержанию текста;
- отсутствуют точки после номеров подразделов (1.1.) и слова «Глава 1.».

Заголовки глав и подразделов должны отражать содержание текста.

#### ***Сокращения в курсовых проектах.***

В курсовых проектах допускаются следующие сокращения:

- общепринятые буквенные аббревиатуры - состоят из начальных букв полных наименований, например: РФ, МО, ЖКХ и т.д.;
- общепринятые сложносокращенные слова - состоят из усеченных и полных слов, например: коопхоз - кооперативное хозяйство, профсоюз - профессиональный союз;

- условные графические сокращения по начальным буквам - отличаются от буквенных аббревиатур тем, что пишутся с точками в месте сокращения, сокращаются только при письме, а при воспроизведении читаются полностью, например: и т.д. – и так далее;

- условные сокращения по частям слов и начальным буквам - выделяют общепринятые (т.е., т.д., т.п., др. пр., см., напр., гг., вв., н.э., акад., проф., доц.) и специальные научно-предметные сокращения.

В случае применения не общепринятого сокращения сначала оно приводится в тексте полностью с указанием сокращения в скобках.

Например: Объект исследования – муниципальное образование Ломинцевское (далее – МО «Ломинцевское»). ...».

### ***Оформление таблиц.***

Таблица выполняется с отступом 1-го интервала (на 2-ой) от основного текста. **Не допускается помещение сканированных таблиц, ксерокопированных и вклеенных таблиц.**

Применяется как сквозная нумерация таблиц (1, 2, 3... ), так и их нумерация в пределах раздела (1.1, 1.2, .., 2.1, 2.2 ..). При необходимости указывается размерность таблицы (например, тыс. рублей или человек) над правым краем таблицы.

Заголовок таблицы должен максимально раскрывать содержание таблицы, содержать наименование организации, а также период, за который представлены данные.

Период представления данных – не менее 3-х лет, при этом необходимо провести краткий анализ изменения показателей, используя цепной или базисный методы сравнения, абсолютные показатели, темпы роста и т.п.

*Пример.*

Таблица 2.1

Основные показатели социально-экономического развития  
МО Ломинцевское Щекинского района в 2012-2014 гг.

Наименование показателей	2015 г.	2016 г.	2017 г.	Отклонение абс., тыс. руб.		Темпы роста, %	
				2016 от 2015	2017 от 2016	2016 к 2015	2017 к 2016
1	2	3	4	5	6	7	8

Перенос таблицы осуществляется путем ее разбивки, например:

1	2	3	4	5	6	7	8
...	...	...	...	...	...	...	...

Если таблица занимает более 2-х листов, ее целесообразно вынести в Приложение.

При оформлении текста таблицы рекомендуется размер шрифта -11-12, интервал, 10.

**Важно!** Раздел или параграф основного текста курсового проекта не может заканчиваться таблицей. После таблицы обязательно наличие текста, содержащего пояснения и выводы по представленным в таблице данным, а также необходимые выводы по материалу, изложенному в разделе (параграфе)

#### ***Оформление рисунков (схем).***

Рисунок (схема) выполняется с отступом 1-го интервала (на 2-ой) от основного текста.

Рисунки (схемы, диаграммы) выполняются с использованием соответствующих опций Word, например:

«Меню» - «Вставка» - «Фигуры», или

«Меню» - «Вставка» - «Диаграммы».

**Не допускается помещение в текст курсового проекта сканированных, ксерокопированных и вклеенных рисунков.**

Указание на то, что предоставленный материал является рисунком (схемой) должно быть под рисунком (схемой) и содержать его (ее) номер. Допускается как сквозная нумерация рисунков (1, 2, 3...), так и их нумерация в пределах одного размера (1.1, 1.2, .. 2.1, 2.2..).

Название рисунка должно отражать его содержание, а не способ представления графического материала. В связи с этим не допускается использование такие наименований, как, например, «Диаграмма структуры доходов и расходов МО Ломинцевское».

Если рисунок (схема) не составлен автором самостоятельно, или составлен на основании привлеченных данных, необходимо указать источник таблицы в виде подстрочной сноски (см. оформление сносок), или ссылки [ ].

*Пример.*

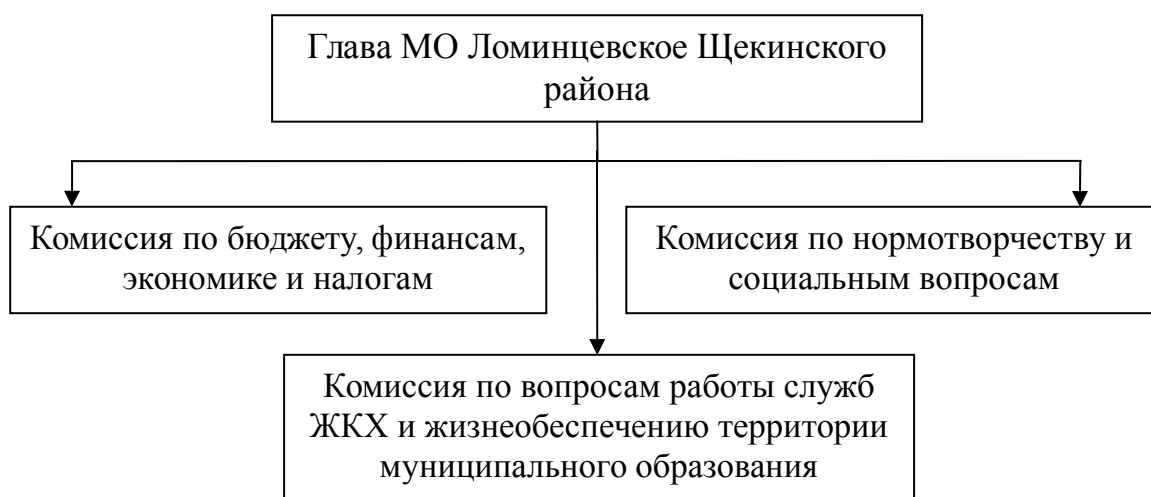


Рис. 2.1. Организационная структура МО Ломинцевское Щекинского района

Рисунки, занимающие целый лист, могут включаться в состав Приложений.

При заливке графических элементов графиков и диаграмм необходимо использовать способ заливки «Узор», не допускается использование цвета.

Например, «Формат автофигуры» - «Способ заливки» - «Узор».

В диаграммах необходимо указывать числовых значения показателей.

*Пример.*

**Важно!** Раздел (или параграф основного текста курсового проекта) не должен заканчиваться рисунком (схемой). После рисунка обязательно наличие текста, поясняющего наглядный материал, представленный на рисунке.

### **Оформление формул**

Формулы необходимо располагать в центре строки и выполнять в опции word «Редактор формул». Например, для MS Word 2003: Меню / Вставка / Объект / Microsoft Equation. Нумерация формул осуществляется аналогично нумерации таблиц и рисунков справа от формулы.

*Пример.*

Важнейшим показателем эффективности проекта является чистый дисконтированный доход (другие названия - ЧДД, чистая текущая стоимость, Net Present Value - NPV) - накопленный дисконтированный эффект (сальдо) за расчётный период. ЧДД рассчитывается по формуле:

$$\text{ЧДД} = \sum_{t=1}^n (\Pi_t - O_t) \times k_t = \frac{1}{(1 + E)^{tm-t_0}} ; \quad (1.3)$$

где ЧДД (NPV) - чистый дисконтированный доход;

$\Pi_t$  - приток денежных средств на t-м шаге;

$O_t$  - отток денежных средств на t-м шаге.

(1.3) – означает: вторая по счету приведенная формула в первом разделе курсового проекта

К каждому символу, используемому в формуле, следует давать подробное пояснение, когда он встречается впервые.

### ***Оформление сносок***

Сноски выполняются в двух видах.

**Важно!** В курсовом проекте используются сноски только одного вида.

Технические сноски ставятся в конце цитируемой фразы в квадратных скобках. Первая цифра сноски (в скобках) – номер источника в списке литературы, вторая – номер страницы в источнике, на которой расположен цитируемый материал.

*Пример:* [2, с. 23].

Подстрочная (гуманитарная) сноска располагается внизу страницы, выполняется шрифтом размера 10-12. Содержит указание на источник цитаты в соответствии с требованиями к оформлению библиографических списков (см. оформление списка литературы).

*Пример.*

---

<sup>1</sup> Шедько Ю.Н. Региональное управление и территориальное планирование. М. ЮНИТИ-ДАНА, 2015. – с. 112.

Используя этот способ необходимо воспользоваться параметрами программы Microsoft Word:

Меню «Вставка»- вариация «Сноска» - функция «Вставить сноску обычную» - нумерация «Автоматическая».

Допускается сквозная нумерация концевых (подстрочных) сносок и нумерация отдельно на каждой странице.

Наличие сносок в курсовом проекте обязательно. Отсутствие сносок говорит о склонности автора выдавать чужие идеи за свои.

**Важно!** В курсовом проекте используются сноски только одного вида.

Наличие сносок обязательно. Отсутствие сносок говорит о незрелости автора и склонности выдавать чужие идеи за свои.

### ***Оформление списка использованных источников.***

В обязательном порядке при выполнении курсового проекта должны быть использованы *законодательные акты*, регламентирующие порядок государственного и муниципального управления, включая:

Гражданский кодекс Российской Федерации (часть четвертая) от 18.12.2006 № 230-ФЗ (ред. от 08.01.2014)



Налоговый кодекс Российской Федерации (часть вторая)» от 05.08.2000 № 117-ФЗ (ред. от 29.06.2013)

Федеральный закон от 25.02.1999 № 39-ФЗ «Об инвестиционной деятельности в Российской Федерации, осуществляемой в форме капитальных вложений» (ред. от 12.12.2014)

**Важно !** Законодательные акты указываются в следующей последовательности: Конституция РФ, кодексы, законы, постановления Правительства и другие министерств и ведомств, нормативные акты местных законодательных органов и органов власти.

**Важно !** При оформлении списка нормативно-правовых актов необходимо указывать их действующую редакцию.

Список литературных источников, используемых при выполнении проекта, составляется в **алфавитном порядке** по фамилии автора, или по названию источника, если автор не указан или издание выпущено под редакцией. После источников на русском языке в списке литературы располагаются иностранные источники (на иностранном языке) в алфавитном (латинский алфавит) порядке.

Далее располагаются интернет-сайты (адреса) с указанием автора и названия публикации.

Примеры оформления.

*Издания с 1-3 авторами.*

Лукичева Л.И., Егорычев Д.Н. Система государственного и муниципального управления. – СПб.: Омега. – 2018. – 250 с.

*Издания с более чем 3 авторами.*

Система государственного и муниципального управления / Лукичева Л.И., Егорычев Д.Н., Петров П.П. и др. – СПб.: Омега.– 2018 – 250 с.

*Издания, выпущенные под редакцией.*

Система государственного и муниципального управления / под ред. Лукичева Л.И. – СПб.: Омега. – 2018 – 250 с.

*Издания, не имеющие указания авторов.*

Система государственного и муниципального управления. – М.: Экономика. – 2018 - 250 с.

*Издания, не имеющие указания на издательство.*

Система государственного и муниципального управления.– М., 2018 – 250 с.

*Статьи из специализированных сборников.*

Лукичева Л.И., Егорычев Д.Н. Проблемы принятия управленческих решений // Материалы науч.-практ. конференции. – М.: изд-во МГУ – 2017 – С.

17 – 26.

*Статьи из периодической печати.*

Лукичева Л.И., Егорычев Д.Н. Особенности принятия управленческих решений в условиях неопределенности // Актуальные вопросы менеджмента – 2014 – №11 – С. 17-26

*Интернет-издания.*

Лукичева Л.И., Егорычев Д.Н. Система государственного и муниципального управления /www.narod-da.ru/..... html/

Не корректно указание на использование поисковых систем типа yandex, Rambler и проч. или на коллекции рефератов, например, monah.ru, referat.ru, referatov.net и т.д.

**Важно !** Количество источников в списке литературы должно быть не менее 25, в противном случае, считается, что автор не достаточно изучил тему.

Приоритет при выполнении курсового проекта должен быть отдан периодическим изданиям.

### ***Оформление приложений.***

В состав приложений целесообразно включать образцы документов (положений), определяющих деятельность структурных подразделений предприятия, осуществляющих инвестиционную деятельность, а также должностные инструкции соответствующих сотрудников, рисунки и таблицы, вынесенные из основной части, формы статистической отчетности по персоналу, формы бухгалтерской (финансовой) отчетности предприятия.

**Важно!** Не допускается представление в качестве приложения незаполненных форм отчетности.

Нумерация приложений осуществляется в правом верхнем углу страницы цифрами (1, 2, 3 и т.д.).

Если материал, представленный в приложении, занимает более одного листа, то на последующих листах указывается:

Продолжение Приложения 1

Окончание Приложения 1.

Количество приложений – не ограничивается.

В тексте курсового проекта должно быть упоминание об обращении к приложениям, например, (Приложение 1), иначе использование приложения теряет смысл.

В целом, оформление таблиц и рисунков, вынесенных в приложение, такое же, как и в тексте курсового проекта, слова таблица, рисунок уже не используются.

**Важно !** Не допускается использование при нумерации приложений букв

алфавита (например, Приложение А, Приложение Б и т.д.).

Курсовой проект выполняется только в черно-белом варианте.

Допускается использование шкалы серого цвета, с использованием заливок и штриховок, если это необходимо.

### ***Оформление курсового проекта на электронном носителе***

Электронный вариант курсового проекта должен быть записан в полном объеме с учетом титульного листа и всех приложений на диске CD. Запись производится в программе Microsoft Word.

Имя файла должно отражать фамилию студента и сокращенное наименование дисциплины.

*Пример.*

Иванов\_РУиТП.doc.

Диск с электронным вариантом курсового проекта предоставляется на защиту курсового проекта. Отсутствие диска является основанием для принятия решения комиссией об отстранении студента от защиты.

В соответствии с п. 7.1.2. раздела VII ФГОС ВО по направлению подготовки 38.03.04 Государственное и муниципальное управление, курсовой проект, по которой состоялась защита, хранится в электронном портфолио обучающегося.

## **4.1. ОСНОВНАЯ УЧЕБНАЯ ЛИТЕРАТУРА**

1. Поляк Г.Б. Региональная экономика [Электронный ресурс]: учебник для студентов вузов, обучающихся по экономическим специальностям/ Поляк Г.Б., Тупчиенко В.А., Барменкова Н.А.— Электрон. текстовые данные.— М.: ЮНИТИ-ДАНА, 2015.— 463 с.— Режим доступа: <http://www.iprbookshop.ru/52050>.— ЭБС «IPRbooks»

2. Региональное управление и территориальное планирование: учебник и практикум для академического бакалавриата / Ю.Н. Шедько, Р.Г. Погребняк, Е.С. Пожидаева [и др.]; под ред. Ю.Н. Шедько. – М.: Издательство Юрайт, 2016. – 503 с.

3. Русинова О.С. Региональное управление и территориальное планирование [Электронный ресурс] : учебное пособие / О.С. Русинова. — Электрон. текстовые данные. — Ставрополь: Северо-Кавказский федеральный университет, 2015. — 243 с. — 2227-8397. — Режим доступа: <http://www.iprbookshop.ru/63002.html>

4.

## **4.2. ДОПОЛНИТЕЛЬНАЯ УЧЕБНАЯ ЛИТЕРАТУРА**

1. Павленко В.И. Региональная экономика и управление [Электронный ресурс]: учебное пособие/ Павленко В.И., Куценко С.Ю.— Электрон. текстовые данные.— М.: Русайнс, 2015.— 155 с.— Режим доступа: <http://www.iprbookshop.ru/48955>.— ЭБС «IPRbooks»

2. Современные проблемы регионального управления проектами. Отраслевой аспект [Электронный ресурс] : коллективная монография / О.А. Борисова [и др.]. — Электрон. текстовые данные. — М. : Научный консультант, РАНХиГС, 2016. — 168 с. — 978-5-9908478-4-2. — Режим доступа: <http://www.iprbookshop.ru/75349.html>

### 4.3. РЕСУРСЫ СЕТИ ИНТЕРНЕТ

1. Электронно-библиотечная система «IPRbooks»// <http://www.iprbookshop.ru>

2. Научная электронная библиотека elibrary.ru - [http://elibrary.ru/project\\_authors.asp](http://elibrary.ru/project_authors.asp)

3. СДО Прометей 5.0 - <http://91.223.90.19:8001/auth/default.asp>

## 5. РУКОВОДСТВО И ЗАЩИТА КУРСОВОГО ПРОЕКТА

Руководство выполнением курсового проекта осуществляется преподавателями кафедры, ведущими научную деятельность по проблемам инвестиционного менеджмента и управления инвестиционными проектами.

К курсовому проекту в обязательном порядке прикладываются отзыв научного руководителя (Приложение 4).

Отзыв руководителя содержит только резюме о возможности допуска курсового проекта к защите (допущен / не допущен), не допускается наличие балльной оценки.

При этом в отзыве должны быть отражены: актуальность темы, оценка содержания курсового проекта, степень достижения цели исследования и ее практическая значимость, степень самостоятельности работы и творческого подхода, полнота разработки темы, использование математических методов, формальных моделей ПЭВМ, а также отмечены недостатки данного проекта.

Курсовой проект без отзыва научного руководителя, или содержащий его отрицательный отзыв, до защиты не допускается.

Защита курсового проекта осуществляется комиссией в составе не менее 2-х преподавателей кафедры и предусматривает собеседование по содержанию курсового проекта, в процессе которого студенту должно быть задано не менее 5-х вопросов по теоретическим и практическим аспектам выбранной темы.

Защита курсового проекта оценивается по 4-х балльной системе (отлично, хорошо, удовлетворительно, неудовлетворительно).

**Важно !** Выполненный на высоком уровне и успешно защищенный курсовой проект может стать основой для выполнения выпускной квалификационной работы.

Примерная тематика курсовых проектов по дисциплине  
«Региональное управление»

1. Регион: понятие, сущность и критерии выделения (на примере ...).
2. Методы оценки состояния социально-экономического развития регионов (на примере ...).
3. Типы регионов и первоочередные задачи их регионального развития (на примере ...).
4. Территориальное разделение труда: понятие и экономическая эффективность (на примере ...).
5. Исследование территориальной организации хозяйства в регионе (на примере ...).
6. Анализ социальных проблем региона (на примере Тульской области) (на примере ...).
7. Анализ уровня специализации хозяйственного комплекса экономического района (на примере ...).
8. Региональная политика и ее влияние на развитие хозяйственного комплекса региона (на примере ...).
9. Роль природных ресурсов в развитии социально-экономического комплекса региона (на примере ...).
10. Экономические рычаги региональной политики (на примере ...).
11. Оценка степени развития рынков в РФ (на примере ...).
12. Нормативно-правовые основы государственного регулирования территориального (регионального) развития (на примере ...).
13. Принципы государственной национальной политики в РФ (на примере ...).
14. Правовые основы экономической самостоятельности регионов (на примере ...).
15. Финансовые отношения государства и регионов (на примере ...).
16. Анализ приоритетов в региональной политике в процессе хозяйственного развития региона (на примере ...).
17. Зарубежный опыт и роль государственного регулирования территориального развития (на примере ...).
18. Место и роль АПК Тульской области в составе экономики региона (на примере ...).
19. Формы и механизмы межрегиональной интеграции (на примере ...).
20. Инвестиционная привлекательность регионов (на примере ...).

21. Финансовый механизм управления социально-экономическим развитием региона (на примере ...).
22. Целевые региональные программы и их роль в социально-экономическом развитии региона (на примере ...).
23. Особенности проведения региональной экономической политики в России (на примере ...).
24. Территории с особым экономическим статусом (на примере ...).
25. Направление выравнивания уровней социально-экономического развития территорий (на примере ...).
26. Государственное регулирование внешнеэкономических связей регионов (на примере ...).
27. Основные направления государственной социальной политики РФ (на примере ...).
28. Принципы финансовой деятельности государства и муниципальных образований (на примере ...).
29. Планово-прогнозная деятельность на уровне региона (на примере ...).
30. Комплексность в развитии хозяйства региона (понятие, подходы к оценке) (на примере ...).



**ЧАСТНОЕ ОБРАЗОВАТЕЛЬНОЕ УЧРЕЖДЕНИЕ ВЫСШЕГО ОБРАЗОВАНИЯ  
ТУЛЬСКИЙ ИНСТИТУТ УПРАВЛЕНИЯ И БИЗНЕСА  
ИМЕНИ НИКИТЫ ДЕМИДОВИЧА ДЕМИДОВА  
(ЧОУ ВО ТИУБ им. Н.Д. ДЕМИДОВА)  
Кафедра «Экономика и управление»**

## **КУРСОВОЙ ПРОЕКТ**

**по дисциплине «Региональное управление»**

на тему:

**Место и роль АПК Тульской области в составе экономики региона  
(на примере МО Алексинский район)**

Студент Полякова Ю.В. гр.М-15  
(фамилия, имя, отчество, группа)

\_\_\_\_\_  
(подпись)

Руководитель Волкова Я.Ю.  
( фамилия, имя, отчество)

\_\_\_\_\_  
(подпись)

Допустить к защите \_\_\_\_\_

Руководитель \_\_\_\_\_

« \_\_\_ » \_\_\_\_\_ 20 \_\_ г.

Работа защищена на оценку \_\_\_\_

« \_\_\_ » \_\_\_\_\_ 20 \_\_ г.





**ЧАСТНОЕ ОБРАЗОВАТЕЛЬНОЕ УЧРЕЖДЕНИЕ  
ВЫСШЕГО ОБРАЗОВАНИЯ ТУЛЬСКИЙ ИНСТИТУТ УПРАВЛЕНИЯ И БИЗНЕСА  
ИМЕНИ НИКИТЫ ДЕМИДОВИЧА ДЕМИДОВА**

**(ЧОУ ВО ТИУБ им. Н.Д. Демидова)**

**ОТЗЫВ**

на курсовой проект

**Студента(ки)** \_\_\_\_\_

**Группа** \_\_\_\_\_

**Направление подготовки** \_\_\_\_\_

**Профиль** \_\_\_\_\_

**Тема курсового проекта**

\_\_\_\_\_

\_\_\_\_\_

**Научный руководитель** \_\_\_\_\_

*1. Положительные стороны курсового проекта : (убедительность аргументации, актуальность темы, степень самостоятельности курсового проекта и творческого подхода, полнота разработки темы, использование математических методов, формальных моделей ПЭВМ)*

\_\_\_\_\_

\_\_\_\_\_

\_\_\_\_\_

\_\_\_\_\_

\_\_\_\_\_

\_\_\_\_\_

\_\_\_\_\_

\_\_\_\_\_

*1. Перечень недостатков проекта* \_\_\_\_\_

\_\_\_\_\_

\_\_\_\_\_


*Рекомендации к защите* \_\_\_\_\_

*(допущен(а)/не допущен(а))*


« \_\_\_\_\_ » \_\_\_\_\_ 20\_\_ г.

Научный

руководитель \_\_\_\_\_

**Методические указания составил:** Ярова Валерия Вячеславовна , кандидат экономических наук, доцент кафедры «Экономика и управление» ЧОУ ВО ТИУБ им. Н. Д. Демидова. 

**Методические указания рассмотрены и утверждены на заседании** кафедры «Экономика и управление»: протокол № 6 от «30» января 2020г.

Заведующего кафедрой  /И.В. Тарасова/